

如何在学校获得你所 需要的帮助



易读版

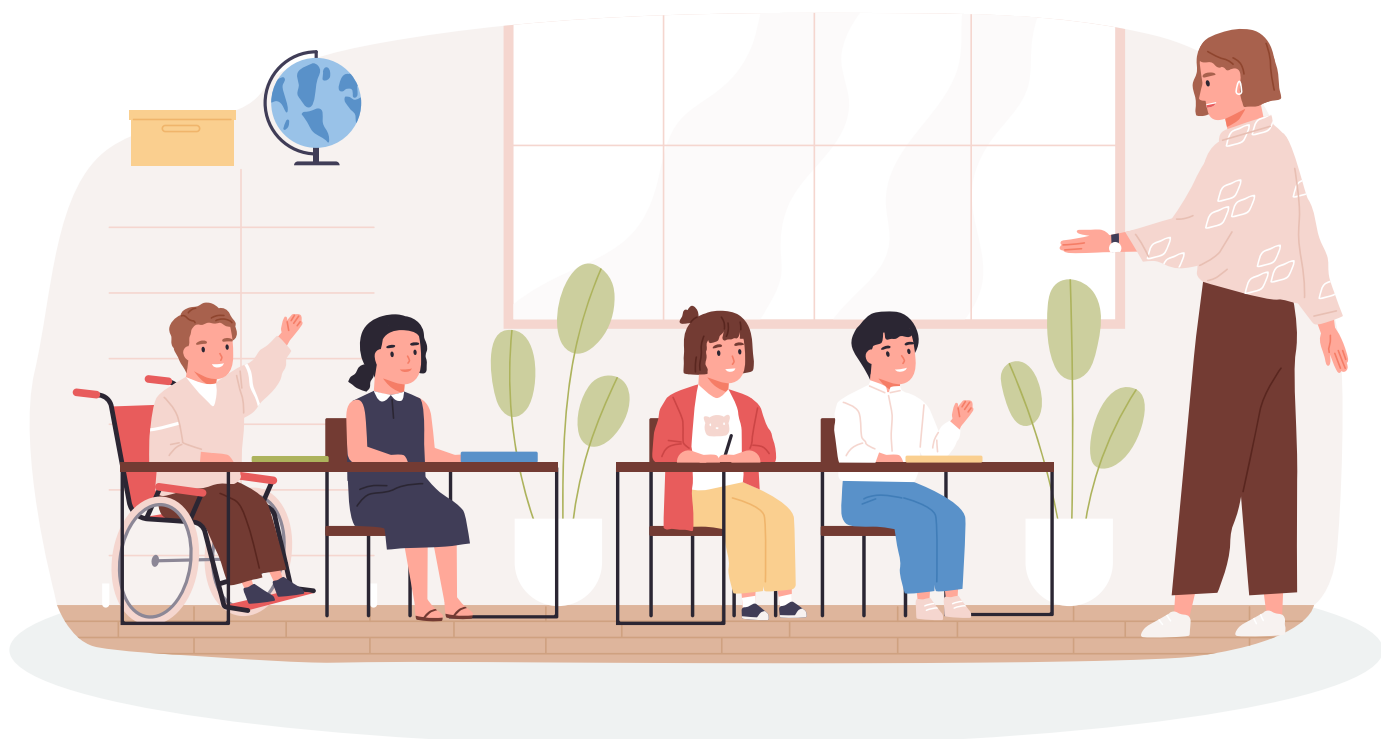
目录

关于本工具包	2
调整措施	3
协同合作	6
要求学校作出调整	7
当他人无法看到你的残障时	9
生理支持需求	12
和学校一起制定计划	13
个人教育计划	14
其他计划	15
有用的工具	17

这些信息由澳大利亚联邦政府社会服务部（Australian Government Department of Social Services）出资提供，是信息、联系和能力建设计划（Information, Linkages and Capacity Building Programme，简称 ILC）的一部分。

智力障碍人士理事会（Council for Intellectual Disability）准备了这份易读版文件。该理事会简称为 **CID**。如果需要使用文件中的任何图片，你必须与 CID 联系。你可以通过电子邮箱 **business@cid.org.au** 与 CID 取得联系。

第三部分 调整措施



关于本工具包



本工具包来自于澳大利亚残障法律中心 (Australian Centre for Disability Law)。

工具包可以让你了解你应该知道或做的事。

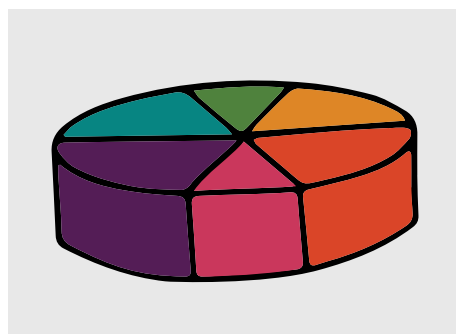


本工具包是为去新南威尔士州普通学校上学的学生准备的。



同时也适用于

- 去技术学校 (TAFE)、大学或其他教育机构学习的学生
- 家人和看护人员



本工具包可以帮助你学习如何与你的学校沟通，来获取你学习上所需要的支持。

本工具包包括 6 个部分。

调整措施



调整措施指的是为了让你在学校更好地学习而作出的改变。



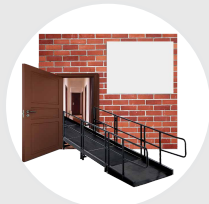
有些改变可能对其他学生也有益处。

调整措施可以是

- 让你可以通过不同方式获取信息，例如易读版文件
- 可以帮助你学习的科技产品，例如屏幕朗读器或可以将你说的话写下来的工具
- 在学校安装斜坡或电梯
- 提供不同的座椅和书桌

以上只是调整措施的一部分。

学校还有很多不同的方法可以帮助你。





你的老师可以作一些变化。



你的老师可以：

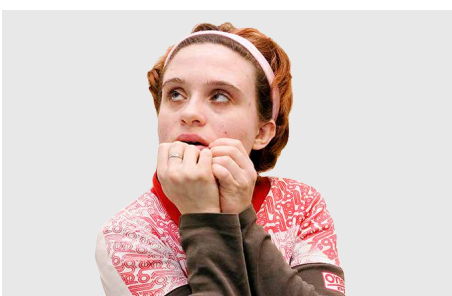
为你提供更多的时间做课堂作业或完成项目。



为你提供适合你的任务和测验。



让你在少数学生、而不是一大群学生面前介绍你的项目。



这可以帮助有焦虑的学生。

焦虑是指在很多人面前讲话会让你感到有压力。



学校还可以采取其它措施, 例如:

- 无障碍的学校活动和出游
- 为教师和其他员工提供额外培训使他们能更好地让残障人士参与进来
- 为你提供在校支持例如心理辅导师或言语治疗师

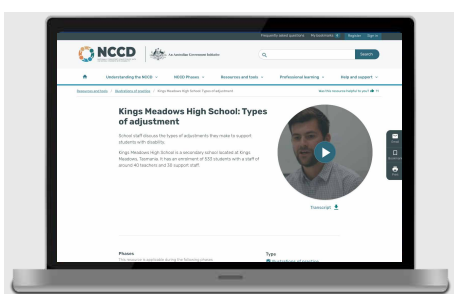


这些调整措施必须是**合理的**。



合理的意思是学校必须有能力做到。

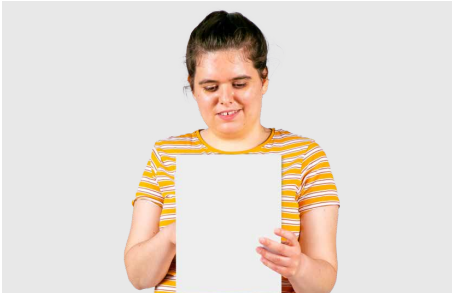
而且学校必须有足够的资金来负担这些调整措施。



以下链接中的视频是关于一所中学作出的调整措施

www.nccd.edu.au/illustrations-practice/kings-meadows-high-school-types-adjustment

协同合作



第二部分讲到了规范。



规范指出，学校必须与你和你的家人讨论一下你需要的调整措施。



学校应该听取你和你的家人的建议，了解你有哪些需求可以帮助你好好学习。

你们应该协同合作。



他们可能需要更好地了解你的残障。



学校也许无法满足你要求的所有调整措施。

要求学校作出调整



以下建议帮你要求学校作出调整。



你可以让一个职能治疗师去参观一下你的学校。

职能治疗师是可以帮助你以适合你的方式做事的人。



他们可以帮助你和学校了解你需要学校作出哪些调整。



建议你将需要学校作出的调整写下来。



这样可以帮助你和家人在与学校见面时讨论这些调整措施。



你可以向全国残障保险计划（简称 NDIS）申请资金来帮助学校作出你需要的调整。



提出要求可能会有困难。



你和你的家人可以参考第四部分来帮助你们提出作调整的要求。

当他人无法看到你的残障时



有些残障很难看得见，例如：

- 精神健康问题
- 学习障碍
- 自闭症



这些情况会对从学校得到适当的支持造成困难。



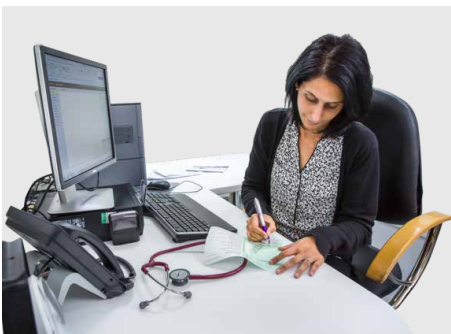
你和你的家人需要告诉学校你所需要的支持。

你可能要告诉学校你需要

- 更多的课间休息
- 一个安静的地方
- 一个带有图片的课程表
- 课间休息时有人为你提供支持

以上只是调整措施的一部分。

学校还有很多不同的方法可以帮助你。



你可以让你的医生或其他医护人员把有助于你学习的东西写下来。

你可以把这些信息交给你的学校。



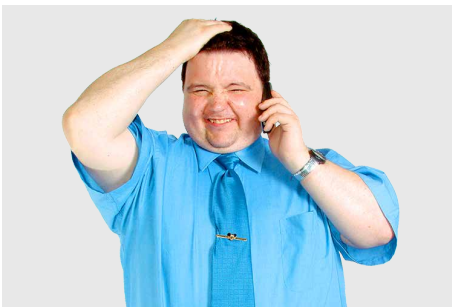
你的学校可能会做一些对你没有帮助的事，例如

- 叫你提早回家
- 只让你上某些课程



你可能因为你的残障而遇到麻烦。

这可能是因为你的学校对你的残障不了解。



如果这种情况发生，你的家人和看护人必须和学校沟通。



学校必须更好地了解你的残障和你的需求。

他们必须了解怎样可以支持你。



如果你无法得到你需要的调整措施，你和你的家人可以向学校投诉。

第五部分提到了投诉。

生理支持需求



如果你有生理残障而需要学校作出调整。



学校可能需要安装斜坡、电梯或无障碍厕所。



第一部分提到了目标。

你可以用你的目标来告诉学校你需要什么。

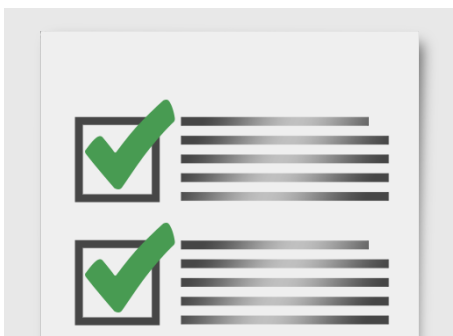


成为整个学校的一部分是你的权利。

和学校一起制定计划



你和你的家人应该和学校协同合作来为你制定计划。



这份计划会告诉学校

- 什么可以帮助你学习
- 学校需要作出哪些改变



尽早制定计划。

学校需要时间和资金来作出这些改变。

个人教育计划

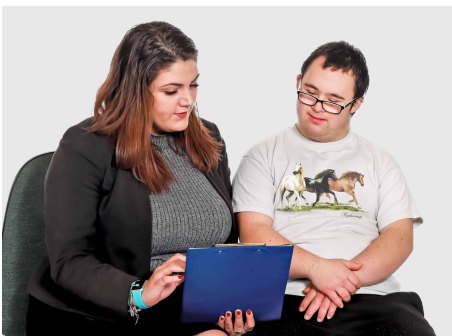


一份个人教育计划, 或个人学习计划会列出

- 你的需求是什么
- 学校应该作出哪些调整
- 你怎样才能更好地学习



拥有一个计划对你来讲很重要。



你可以考虑和你的家人或看护人一起制定计划，
随后让你的老师和学校都同意这份计划

其他计划



你可能需要一个计划, 针对你的行为表现或情绪来帮助你。



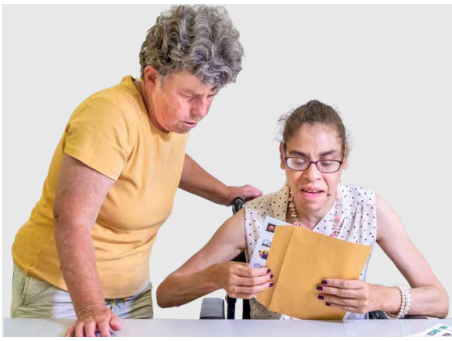
这份计划可以帮助学校来保证你和其他学生的安全。



学校需要了解你的残障才可以制定一份良好的计划。

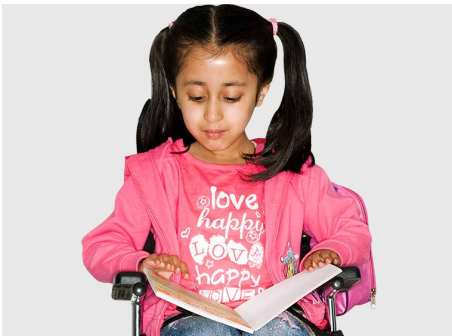


这份计划应该适合你, 而且可以帮助你学习。



你和你的家人必须检查一下这份计划。

确保这份计划适合你和你的残障。



你应该每学期都检查一下这份计划。



如果你对支持的需求有所改变，计划也可能需要改变。

有用的工具

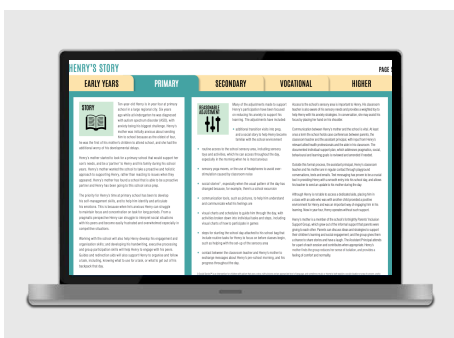


以下网站会告诉你有关调整措施的知识。



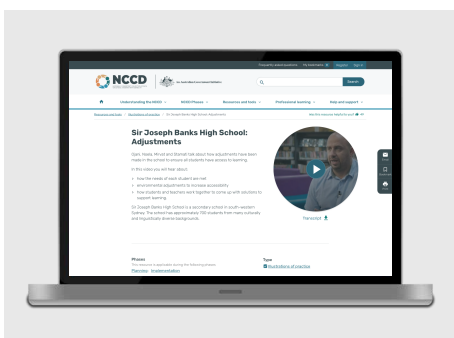
这些网站不是易读版。

你可以让你的支持人员来帮助你。



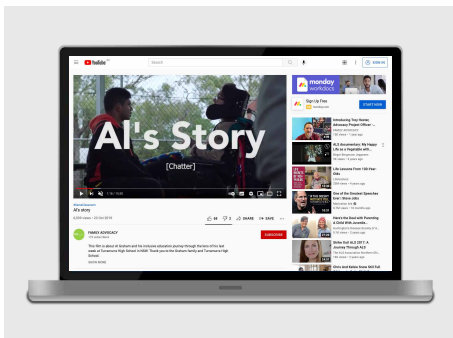
以下这份文件的第 5 页和第 7 页，提到了一些小学生需要调整措施的案例分析

www.dese.gov.au/download/3183/exemplars-practice/18357/document/pdf



以下视频里有一些关于为有生理残障的学生作出调整的信息

www.nccd.edu.au/illustrations-practice/sir-joseph-banks-high-school-adjustments



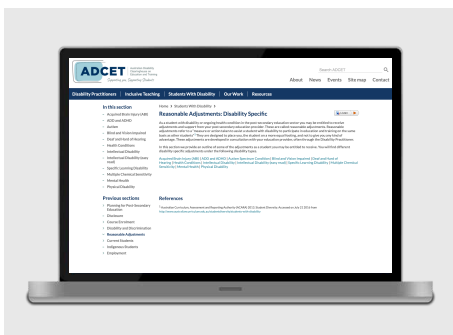
以下视频里有关于为有生理残障的学生作出调整的信息

www.youtube.com/watch?v=lkbsmv22wCg&feature=youtu.be



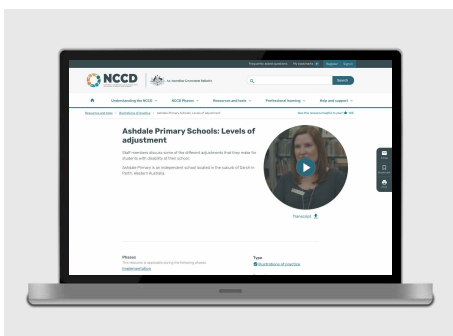
以下网站有一些调整措施的例子

www.nccd.edu.au/wider-support-materials/whats-reasonable?parent=%2Fdisability-standards-education&activity=%2Fwider-support-materials%2Freasonable-adjustments&step=0



以下资源有不同调整措施的信息

www.adcet.edu.au/students-with-disability/reasonable-adjustments-disability-specific/



以下视频有为学生作出调整的信息

www.nccd.edu.au/illustrations-practice/ashdale-primary-schools-levels-adjustment